

Ville de
Binche.

Décembre 2020

Covid-19

de A à Z

LE PLAN D' ACTIONS
DE LA VILLE

**Bulletin
Communal.**

Sommaire .

Votre Collège communal, une équipe à votre écoute .

 @villedebincheofficiel

 @binche.be



Laurent DEVIN, Député-Bourgmestre

Police, Sécurité, Communication, Politique Générale, Services Généraux, Relations publiques, Tutelle du CPAS, Logement et Bien-être animal

Permanences sur rendez-vous au 064/23.05.03
Email : laurent.devins@binche.be



Kevin VAN HOUTER, Premier Echevin

Enseignement, Développement durable, Environnement, Energie, Mobilité, Patrimoine, Régie foncière

Permanences sur rendez-vous le mercredi de 18h à 19h30
au 064/23.05.83 au service Enseignement
Email : kevin.vanhouter@binche.be



Larissa DAVOINE, Echevine

Culture, Tourisme, Personnel communal, Urbanisme, Aménagement du territoire

Permanences sur rendez-vous le mercredi de 16h à 18h30
064/23.05.63 au Centre Administratif au service
Urbanisme | Email : larissa.davoine@binche.be



Frédéric TILMANT, Echevin

Sport, Folklore, Traditions, Associations, Jeunesse et Petite enfance

Permanences sur rendez-vous au 064/23.06.50, le 3ème
jeudi du mois de 11h à 12h à l'ancienne Maison communale
de Leval | Email : frederic.tilmant@binche.be



Manuel BEJARANO MEDINA, Echevin

Travaux, Propreté, Finances communales, Cultes, Marchés Publics, Fiscalité, Subsidés, Assurances

Permanences sur rendez-vous au 064/23.06.57, au service
Travaux | Email : manuel.bejarano@binche.be



Marie-Claude KLENNER, Echevine

Etat civil, Population, Cimetières, Plan de Cohésion sociale, Aînés, Service social, PMR

Permanences sur rendez-vous au 064/23.06.23, tous les
mardis dès 9h, au service Etat civil/Population
Email : mc.klenner@binche.be



Natacha LEROY, Echevine

Développement économique, Emploi, PME, Commerce, Agriculture

Permanences sur rendez-vous au 064/23.06.05, le
mercredi de 16h à 19h, au Centre Administratif au service
des Affaires économiques | Email :
natacha.leroy@binche.be



Jean-Luc FAYT, Président du CPAS

CPAS

Permanences sur rendez-vous au 064/31.27.02
Email : jl.fayt@binche.be

3 | EDITO

Le mot de votre Bourgmestre

4-5 | COVID-19. PLAN D'ACTIONS

Abécédaire- Associations, Binche, CPAS et Découvertes

6 | COVID-19. PLAN D'ACTIONS

Abécédaire- Economie

7 | COVID-19. PLAN D'ACTIONS

Abécédaire-Festivités, Générosité, Horeca, Imagination, Jeunesse et Kits de décoration

8-9 | COVID-19. PLAN D'ACTIONS

Abécédaire-Lecture, Musée du Masque, Noël et Ouverture de l'administration communale

10-11 | COVID-19. PLAN D'ACTIONS

Abécédaire- Plan d'Action Sociale et Quadrupèdes

12-13 | COVID-19. PLAN D'ACTIONS

Abécédaire- Résidence Jeanne Mertens, Sports, Théâtre, et Visites touristiques

14 | COVID-19. PLAN D'ACTIONS

Abécédaire-www.binche.be, Xylographe, Yes et Zorro

15 | COVID-19. PLAN D'ACTIONS

Abécédaire-Le lexique

16 | RENDEZ-VOUS EN 2022

- **Éditeur responsable** : Laurent DEVIN, Député-Bourgmestre
- **Rédaction et mise en page** : service Communication de la Ville de Binche | communication@binche.be | 064/23.05.08
Alexia Benevento, Louison Pourtois & Patrick Haumont
- **Photos** : service Communication et Victro Exhibition
- **Impression** : Empain Solutions Graphiques



Ville de Binche



Binche.be



Binche.be



Edito .

LE MOT DE VOTRE BOURGMESTRE

Solidarité, dynamisme, responsabilité

L'EQUIPE COMMUNALE travaille chaque jour à développer les services et les actions nécessaires pour lutter contre les conséquences négatives de la crise sanitaire.

Tous ensemble, nous œuvrons pour une ville solidaire, dynamique et responsable.

SOLIDARITÉ grâce, entre autres, à notre Centre Public d'Action Sociale qui vient en aide à ceux qui en ont le plus besoin au quotidien et qui dispose d'un budget spécifique de 447.000 euros pour aider tous les citoyens qui sont victimes de pertes financières à cause de la Covid-19.

DYNAMISME avec un plan d'actions qui vise à aider au mieux et à proposer des solutions aux citoyens et plus particulièrement aux personnes isolées, aux aînés, aux artistes, aux associations locales, aux commerçants, aux étudiants,...

La Ville participera financièrement au lancement de «BINCHEQUE». Cette opération de soutien au commerce local vous permettra de réaliser vos courses dans les commerces de notre entité.

Un chèque de 100 euros ne vous coûtera que 75 euros, un de 50 euros seulement 37,50. La Ville participera financièrement à la prise en charge des 25 % restants. Ce qui constituera donc un gain net pour les citoyens de 25 ou 12,50 euros.

RESPONSABILITÉ quand toutes nos décisions visent à **PRESERVER VOTRE SANTÉ.**

Depuis le début de la crise sanitaire, nous veillons à respecter scrupuleusement toutes les consignes de sécurité et de santé publiques dans l'intérêt général.

Dans cette logique d'actions, le Carnaval de Binche et tous les carnivals de notre entité ne pourront avoir lieu en 2021. Si nos cœurs d'amoureux du folklore sont déchirés, la sagesse et la raison doivent guider notre action.

Tous ensemble, nous vaincrons ce virus.

Tous ensemble, nous martèlerons à nouveau les pavés et nos cœurs battront à nouveau à l'unisson en dansant avec ardeur sur les airs de tambours et de musique de ce folklore que nous aimons tant.

Votre Député-Bourgmestre,
Laurent DEVIN



Le plan d'actions de la Ville de Binche de A à Z

La Ville de Binche a mis en place un plan d'actions lié à la période Covid-19.

Nous avons répertorié toutes les actions dans un Abécédaire que vous trouverez dans les pages suivantes.

Chaque lettre correspond à un thème.

Pour vous permettre de mieux vous y retrouver en fonction de vos besoins, un lexique alphabétique est disponible en page 15.

A - comme Associations

À Binche, la vie associative constitue une part importante de la vie sociale.

Les autorités sont bien conscientes que la situation sanitaire peut avoir un impact financier très négatif sur les associations. C'est pour cela qu'elles ont décidé de **MAINTENIR TOUS LES SUBSIDES en 2021**.

Au total, ce sont **544.875 euros** qui seront versés aux différentes associations binchoises.



B - comme Binche

Binche est située dans la région du Centre en province de Hainaut sur l'axe reliant les villes de Mons et de Charleroi. D'une superficie de 6.063 hectares, l'entité binchoise est constituée de huit communes : Binche, Bray, Buvrines, Epinois, Leval-Trahegnies, Péronnes-lez-Binche, Ressaix et Waudrez. Elle compte actuellement 33.193 habitants sur son territoire. Ancienne ville minière et de textile, Binche est mondialement célèbre pour son patrimoine architectural et, bien entendu, pour son Carnaval, reconnu en 2003, par l'UNESCO comme « Chef d'œuvre du Patrimoine Oral et Immatériel de l'Humanité ». La devise de la ville est « Plus Outre » qui, lancée par Charles Quint, signifie « Toujours plus loin ».



C - comme CPAS

• Dès le début de la crise sanitaire, le Centre Public d'Action Sociale de la Ville de Binche s'est organisé pour maintenir la continuité de ses services considérés comme essentiels.

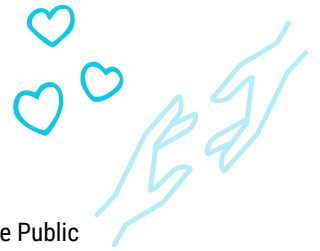
le CPAS a soutenu et soutient encore ceux qui souffrent le plus des conséquences de la Covid19. Les services de premières lignes sont restés ouverts en adaptant leur manière de fonctionner et ont continué à recevoir les personnes en urgence sociale.

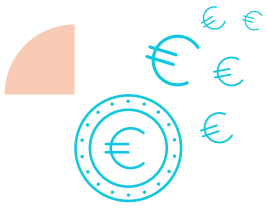
• Durant cette crise, le CPAS a pu compter sur des aides financières du Gouvernement Fédéral et de la Région Wallonne.

Ces aides financières ont permis, notamment :

- **De distribuer des tickets alimentaires** valables dans la plupart des magasins ;
- **De travailler en collaboration avec Masaber, L'Entraide et Caritas** en leur rétrocédant des tickets alimentaires
- **De prendre en charges différentes aides au profit de personnes touchées par la crise sanitaire** (frais médicaux, factures d'énergie, frais scolaires, cotisations de mutuelle, ordinateurs pour les étudiants, ...)
- **De donner à notre épicerie sociale l'occasion de collaborer avec des producteurs locaux** (achat de leurs produits pour les redistribuer gratuitement)
- **De distribuer des colis alimentaires**
- D'octroyer des accès gratuits à notre épicerie sociale.
- **Depuis le début de la crise, les deux taxis sociaux sont restés disponibles.** Les chauffeurs du Taxi Social effectuent également les courses en lieu et place des citoyens dans l'incapacité de se déplacer. Ils livrent aussi les colis alimentaires aux personnes les plus fragilisées.

Durant la crise, le service de médiation de dettes a continué à traiter les demandes pour éviter aux personnes concernées d'aggraver une situation déjà compliquée.





Il est à noter que, plus encore que d'habitude, les relations entre la Ville et le CPAS ont été excellentes. Au plus fort de la tourmente et dès que le besoin s'en faisait sentir, la Ville a par exemple mis à disposition du personnel communal d'entretien pour soutenir les équipes de la Résidence Jeanne Mertens.

447.000 euros d'aide pour les Binchois impactés par la Covid-19!!

- Pour permettre aux personnes impactées par la Covid-19, le Gouvernement Fédéral a attribué des subsides à tous les CPAS des communes de Belgique.
- Pour les citoyens binchois, **447.000 euros** pourront être distribués.
- Qui peut bénéficier de ces aides ?
Toutes les personnes qui subissent ou ont subi des répercussions de la crise de la Covid-19.

Elles ne s'adressent donc pas uniquement aux bénéficiaires du droit à l'intégration.

Quels types d'interventions ?

•Aide au logement

Y compris les charges à l'exclusion de la garantie locative.

•Aide en matière d'énergie

Y compris les aides à l'accompagnement et la guidance sociale et budgétaire.

•Aide psychosociale

Relative à la prise en charge des coûts d'intervenants reconnus dans le traitement des violences conjugales, des problèmes d'anxiété et des troubles psychiatriques.

•Aide en matière de santé

Prise en charge de frais médicaux (Médicaments, Factures d'hôpitaux, Achat de masques, de gel, ...)

•Aide à l'accessibilité numérique

Soutien notamment en vue de favoriser les démarches en ligne, les contacts sociaux, le soutien scolaire.

ABÉCÉDAIRE

•Aide financière

Par exemple pour des factures impayées du fait d'une diminution des ressources.

•Besoins de première nécessité

Intervention dans le coût des transports, achat de vêtements, achat de lunettes, ...

•Aide dans le cadre de la lutte contre la pauvreté

Comment demander une aide ?

Vous devez vous adresser au **CPAS de la Ville de Binche** en prenant **rendez-vous** au **064/43.22.50** ou en envoyant un mail à **secretariat@cpasbinche.be**

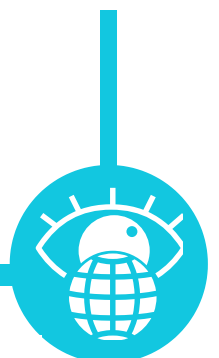
D - comme Découverte



Ce deuxième confinement a prouvé plus que jamais que les balades faisaient partie des activités phares de cet hiver. Afin de rendre ces balades plus ludiques, l'Office du Tourisme propose un **petit jeu sur les chemins**.

Au fil des trois balades balisées de la ville, vous trouverez des pierres/galets sur lesquels sera inscrit un indice. Trouvez toutes les pierres et résolvez l'énigme. Envoyez la réponse par mail ou via la messagerie privée de Facebook avec votre adresse postale et vous recevrez une confirmation dans votre courrier en cas de bonne réponse. Si vous envoyez les trois bonnes réponses, la surprise sera un peu plus grande. Les pierres d'indices sont mises en place jusqu'à la fin des vacances d'hiver.

Vous trouverez toutes les informations utiles sur **www.facebook.com/Binchetourisme**



E - comme Économie

Commerces & Horeca

Avec les deux confinements et les différentes fermetures, le secteur des commerces et de l'Horeca sont particulièrement touchés par la situation et le seront aussi par l'annulation du Carnaval.

Plusieurs nouvelles actions ont donc été mises en place.

A. La Ville de Binche a décidé de mettre en place des chèques digitaux prêts à l'emploi et assez simples d'utilisation.

Dans un premier temps, les commerçants doivent faire part de leur intention de prendre part à l'action.

Le citoyen achète dans un deuxième temps, un ou plusieurs chèques.

Soit sous format digital dans la boutique en ligne soit sous format papier à l'Administration Communale.

La Ville ajoute un montant supplémentaire de 25% sur ce chèque :

Chèque de 50€ : **37,50€ sont payés par le citoyen, 12,50€ sont pris en charge par la Ville.**

Chèque de 100€ : **75€ sont payés par le citoyen et 25€ sont pris en charge par la Ville.**

La Ville a décidé d'injecter 25.000€ entraînant un apport de **100.000€ au commerce local.**



B. La Ville de Binche a proposé de mettre en place une opération de **déstockage** avant les fêtes de fin d'année, en faveur des cafetiers, des brasseurs et producteurs locaux. Cela permettrait aux cafetiers de générer de la liquidité en vendant leurs stocks immobilisés par la fermeture de leur établissement.

C. La Ville a créé un **groupe Facebook click and collect** binchois.

Nous distribuerons aussi des stickers, que les commerçants participants à l'opération pourront mettre sur leurs vitrines.



D. La Ville a mis à disposition un **PDF interactif** qui donnera les clés nécessaires aux commerçants pour lancer leur click and collect le plus rapidement possible.

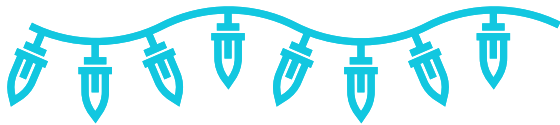
E. La Ville a mis en place **une ligne téléphonique** pour répondre à toutes les questions des commerçants notamment sur les aides mises en place aux différents niveaux de pouvoirs et de toutes les démarches à entreprendre: 0478/37.08.70 ou 0498/93.28.78.

F. La Ville distribuera des **kits de décoration pour les fêtes de fin d'année.**

G. Une attention particulière sera accordée au niveau de la décoration de la Ville pour les fêtes de fin d'année.

H. Le **dispositif terrasses**, qui a connu un franc succès cette année, sera reconduit **en 2021.**





F - comme Festivités

Le 20 novembre, le Député-Bourgmestre de la Ville de Binche, Laurent Devin, a annoncé lors d'une conférence de presse et via une vidéo destinée aux Binchoises et aux Binchois, qu'il n'y aurait pas de Carnaval en 2021, ni à Binche, ni dans l'entité. Lire aussi en page 16.

Le Marché de Noël ne pourra pas non plus se tenir. La Ville sera néanmoins décorée aux couleurs des fêtes de fin d'année.

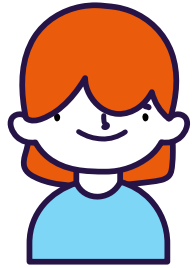
J - comme Jeunesse

Dès le début de la crise, toutes les équipes de nos écoles ont, elles aussi, fourni un travail colossal pour accueillir nos enfants dans les meilleures conditions. La Ville a eu à cœur de respecter les consignes de la Fédération Wallonie Bruxelles et nous nous réjouissons de constater que l'éducation de nos enfants, malgré les conditions compliquées, a pu se poursuivre. La Ville pense aussi aux enfants quand ils ne sont pas à l'école.

La crèche communale poursuit bien évidemment ses activités et adapte son fonctionnement en fonction des situations particulières générées par la crise sanitaire.

Des stages et des activités extrascolaires sont proposés toujours dans le respect des consignes.

Les garderies sont maintenues avant et après l'école ainsi que les activités du mercredi après-midi.



G - comme Générosité

Tout au long de cette pandémie, les Binchoises et les Binchois ont fait preuve de générosité et de solidarité. On ne compte plus les initiatives personnelles ou collectives qui ont démontré une nouvelle fois que la vie associative binchoise était non seulement très solide mais aussi particulièrement tournée vers les autres.

Même dans ce contexte particulier, ces initiatives, comme les banquets de sociétés, transformés en take away, ont rencontré un vif succès.

La Ville de Binche ne remerciera jamais assez toutes celles et tous ceux qui viennent en aide aux autres.

K - comme Kits de décorations

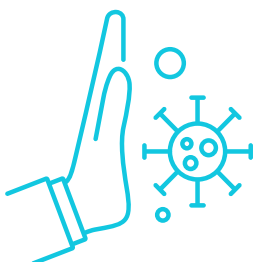
La Ville distribuera des kits de décorations pour les fêtes de fin d'année. Voir aussi lettre E comme Economie.

H - comme Horeca

Voir le point E comme économie.

I - comme Immuniser

C'est ce que nous espérons tous : un vaccin qui permettra d'immuniser la population. En attendant, nous devons, tous, respecter les gestes barrières et les consignes principales.



L - comme Lecture

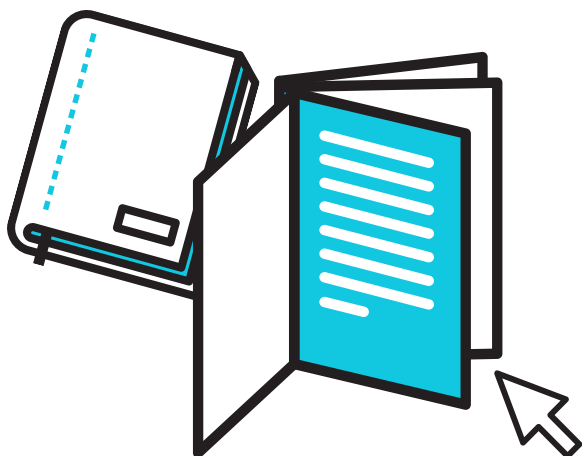
Depuis le deuxième confinement partiel d'octobre 2020, les bibliothèques se doivent de maintenir un accès à la lecture.

La lecture est en effet une des activités qui permet de traverser le confinement de manière plus agréable.

La Bibliothèque Communale de Binche a souhaité maintenir deux possibilités : le TAKE AWAY et l'accès aux collections par bulle familiale pendant un laps de temps assez court (15 à 20 minutes) et sur rendez-vous uniquement.

La Bibliothèque mettra aussi à disposition un espace public numérique qui permettra aux citoyens d'accéder à la Bibliothèque de manière virtuelle.

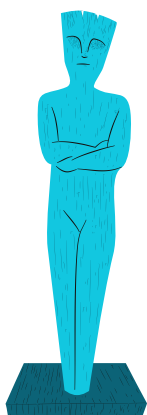
Infos : 064/23.06.01



M - comme Musée

En raison de la recrudescence de l'épidémie de COVID-19 et conformément aux mesures imposées par le Gouvernement, le Musée international du Carnaval et du Masque a été contraint de fermer ses portes et d'annuler toutes ses activités telles que visites guidées, Cluedo et soirées pyjamas.

Malgré cela, l'équipe du Musée continue chaque semaine à faire voyager son public et à le divertir virtuellement.

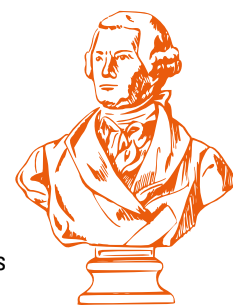


Découvrez ainsi les richesses de sa collection et les pratiques masquées qui les entourent grâce aux carnets de voyage numériques ou en vidéo avec « La pièce du Mois » qui présente un masque provenant du site archéologique de Teotihuacan au Mexique.

Pour les plus petits, le Musée propose aussi de réaliser, en famille et à la maison, des bricolages inspirés de leurs expositions à travers des tutoriels.

Profitez, par exemple, de votre prochaine balade pour ramasser de jolies feuilles mortes et confectionnez une coiffe aux couleurs de l'automne, inspirée de la culture Abelam. Pour la réaliser, munissez-vous du matériel nécessaire et suivez la vidéo explicative, étape par étape, que vous trouverez sur le site www.musedumasque.be.

Pour découvrir toutes les initiatives virtuelles du « Musée confiné », rendez-vous sur leur site web ou sur Facebook et Instagram : museeducarnavaletdumasque



N - comme Noël

La féerie de Noël sera sans doute différente qu'à l'accoutumée, ce qui n'empêchera pas la Ville d'accorder une attention particulière à cette période oh combien importante pour la cohésion de ses citoyens.

Les décorations de Noël fleuriront donc partout dans l'entité et la Ville distribuera des **kits de décoration pour les fêtes de fin d'année**.

Un sapin sera aussi installé sur une des places de chaque commune, au plus grand bonheur des enfants et de leurs parents.

Porté par le succès du concours automnal, l'Office du Tourisme proposera une action similaire sur les lumières de Noël.

Ce nouveau concours sera proposé dès le 16 décembre. L'OT souhaite également mettre à l'honneur les façades éclairées de l'entité. Il lance donc un appel aux citoyens qui souhaitent partager leurs illuminations de façades avec tout le monde !

Envoyez votre adresse par mail à l'Office du Tourisme et nous réaliserons un roadbook des façades.

La fin des inscriptions des façades est fixée au 13 décembre.

L'équipe du Tourisme offrira un prix de 200€ à la plus belle façade illuminée sélectionnée par un jury.

Vous trouverez toutes les informations utiles sur www.facebook.com/Binchetourisme

O - comme Ouverture administration communale

Dès le début de la pandémie et dès le premier confinement, les services de l'administration communale se sont organisés pour que le citoyen puisse toujours, et malgré les conditions compliquées, trouver réponses à ses questions.

Centre administratif

Accueil

Du lundi au jeudi de 8h à 12h et de 12h30 à 16h30

Le vendredi de 8h à 12h

N° d'appel : 064/230.511

Service des Travaux

Accueil

Du lundi au jeudi de 8h à 12h et de 13h à 16h

Le vendredi de 8h à 12h

N° d'appel : 064/230.657

Hôtel de Ville

Du lundi au jeudi de 8h à 12h et de 12h30 à 16h

Le vendredi de 8h à 12h

N° d'appel : 064/230.503

Permanence du Bourgmestre

Sur rendez-vous

N° d'appel : 064/230.503

Etat-civil – Population

Le lundi : 8h30-12h et 13h-18h

Du mardi au jeudi : de 8h30 à 12h et de 13h à 16h

Le vendredi : de 8h30 à 11h30

Le samedi de 9h à 11h30

Etat-Civil : 064/230.623

Casier judiciaire : 064/230.625

Service des étrangers : 064/230.613

Service population

Carte d'identité : 064/230.612

Permis de conduire : 064/230.614



P - comme Plan de Cohésion sociale

Plus que jamais, vu les conditions, les agents du Plan de Cohésion sociale sont au service de la population binchoise. Voici une liste non exhaustive des actions mises en place par le PCS.

- Ligne d'écoute téléphonique pour les personnes isolées

- La crise sanitaire a un réel impact sur les personnes seules. Le PCS propose de mettre à disposition une ligne d'écoute téléphonique pour ce public. Celle-ci permettra d'apporter un soutien psychosocial aux personnes isolées.
- Le service est joignable de 09h à 18h (064/236.333).



- Permanence sociale et téléphonique pour les personnes toxicomanes

- Les agents sociaux de l'ASBL Ellipse-Alises, institution experte en consommation abusive de substances, constatent que les demandes d'aide sont toujours aussi présentes durant la crise sanitaire.
- Les personnes ayant besoin d'informations ou d'aide en lien avec la toxicomanie peuvent prendre directement contact avec l'ASBL en téléphonant au 064/224.890.
- Un entretien téléphonique ou un rendez-vous sera programmé en fonction de la demande.
- Le numéro de téléphone est joignable du lundi au vendredi, de 08h à 17h.

- Mise à disposition d'une salle informatique

- Actuellement, la crise sanitaire impose l'utilisation de l'outil informatique pour réaliser de nombreuses démarches.

- Cependant, certaines personnes n'ont pas la chance de disposer d'outil informatique.

- Pour répondre à cette problématique, le Plan de Cohésion sociale de la Ville de Binche propose une mise à disposition d'une salle équipée d'ordinateurs, du lundi au vendredi, de 09h à 16h.

- Concrètement, la réservation se fera sur inscription via le **064/236.330**.

- Mise à disposition d'une salle pour les étudiants durant leur blocus.

- Dès maintenant, les étudiants ayant la volonté de travailler dans un lieu calme auront accès une une salle équipée d'ordinateurs.

- Elle sera disponible du lundi au vendredi, de 09h à 16h (excepté le 25 décembre 2020).

- L'accès y sera libre pour tous.
- Concrètement, la réservation se fera sur inscription via le **064/236.330**.

- Courses de première nécessité

- À cause de la crise sanitaire, certaines personnes isolées se déplacent difficilement. Les agents du Plan de Cohésion sociale proposent de réaliser les courses de première nécessité pour ce public. Ce service est disponible du lundi au vendredi, de 9h à 16h, via le **064/236.330**.



Partenariat avec le Conseil Consultatif Communal des Aînés (CCCA)

· Pour rompre la solitude des aînés au sein des maisons de repos de l'entité binchoise, le CCCA propose de confectionner des sacs de Noël remplis de galettes afin de leur distribuer.

· Les écoles maternelles et primaires de l'entité prendront part à cette initiative en réalisant une carte de vœux pour chaque personne âgée.

· Les personnes désireuses de se joindre à cette action sont invitées à prendre contact avec la Présidente du Conseil Consultatif des Aînés, Madame Cambier, via le 0495 / 35 06 42

·Service social

- Les demandes d'aide ne cessent d'augmenter auprès du service social (demande de pension, allocations pour personnes handicapées, aide au remplissage de documents administratifs, suivi de ménages éprouvant des difficultés administratives,...).

- Le Plan de Cohésion sociale continue de proposer ses **permanences**, au sein du service social de la Ville de Binche, les lundis de 9h à 16h et les vendredis de 9h à 12h (sur rendez-vous en téléphonant aux heures d'ouverture du bureau via le 064/230.556).



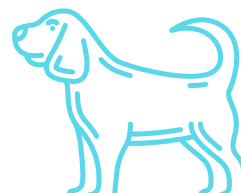
Q - comme Quadrupèdes (et autres animaux)

Aujourd'hui, le bien-être animal préoccupe de plus en plus les citoyens.

La Ville de Binche a à cœur de développer sa communication et ses actions pour assurer la protection et le bien-être des animaux. Elle veut aussi répondre aux questions de la population : « *Que dois-je faire si je constate un cas de maltraitance ? A qui dois-je m'adresser si je trouve un animal ? Quel type d'animal puis-je posséder ? Suis-je obligé de stériliser mon chat ? Qu'en est-il des chats errants ? Quelle est la législation en matière de bien-être animal?* »...

A quelques jours des fêtes de fin d'année, la Ville rappelle qu'un animal n'est pas un cadeau comme un autre.

Un animal est en effet un être vivant qui requiert de l'attention et des soins quotidiens. Avant de prendre la décision d'offrir un animal, il est nécessaire de se renseigner auprès des personnes compétentes (vétérinaires, SPA, etc.) et de s'assurer que la personne recevant cet animal sera apte à s'en occuper tous les jours.



R - comme Résidence Jeanne Mertens

Plus grande maison de repos publique de Wallonie, la Résidence Jeanne Mertens est évidemment impactée par la pandémie.

Il est à noter l'extraordinaire travail accompli depuis mars par l'ensemble de l'équipe et, aussi, par les médecins généralistes, qui ont continué à prodiguer les meilleurs soins et services possibles aux résidents. Afin d'éviter la propagation de la maladie lors la seconde vague de l'épidémie, le troisième étage de la résidence a fait l'objet d'un confinement strict en date du 10 novembre 2020. La situation sanitaire évoluant favorablement depuis lors, la levée de cette mesure est prévue le 30 novembre 2020.

Néanmoins, les retours en famille et les sorties des résidents restent temporairement suspendus, par mesure de sécurité pour les résidents, les membres du personnel et les visiteurs.

Toutefois, la direction considère que le maintien des contacts sociaux est essentiel. C'est pourquoi, malgré la nécessité d'une vigilance accrue en permanence, la visite des résidents par leurs proches au sein de l'établissement, est toujours possible sur rendez-vous pris au secrétariat au 064/27.23.40.

Afin d'éviter tout risque de propagation de la maladie et pour permettre aux professionnels de respecter et faire respecter les normes sanitaires en vigueur, les visites sont soumises aux conditions suivantes :

- Une seule personne est autorisée par visite et par quinzaine. Un changement de visiteur est possible à la demande tous les quinze jours.
- La durée des visites est limitée à 30 minutes.
- Le port du masque chirurgical est obligatoire pendant toute la durée de la visite.
- Les visites ne sont pas organisées les jours fériés.

Les employés de la Résidence Jeanne Mertens ainsi que les services du C.P.A.S. se sont également organisés pour faire les courses des résidents, mais le dépôt par les familles est également possible et bienvenu pendant les heures d'ouverture de la résidence. Vu l'obligation de respecter un temps de décontamination des colis d'une durée d'au moins trois heures, les denrées périssables ne peuvent toutefois pas être acceptées.



S - comme Sports

Le sport et, donc les sportifs, ne sont pas épargnés par la crise sanitaire.

Pour les plus de 12 ans, les sports collectifs et de contact sont interdits, et l'ensemble des installations sportives sont fermées. Heureusement, il reste des sports autorisés, dont le vélo – fort prisé à Binche –, le jogging, qui ne l'est pas moins, l'équitation, ...

Ces sports dits individuels doivent évidemment être pratiqués dans le respect des consignes et des gestes barrières.

Sachez aussi que le service Sports de la Ville de Binche est en contact permanent avec l'ADEPS et l'AES (Association des Etablissements Sportifs) pour la mise en place des protocoles sportifs lorsque le sport sera à nouveau permis. Rappelons aussi que, comme toutes les associations binchoises, les associations sportives percevront en 2021 le même subsidé qu'en 2020 !

(Voir la lettre A comme Associations)





T - Théâtre (et culture)

To Be or Not To Be

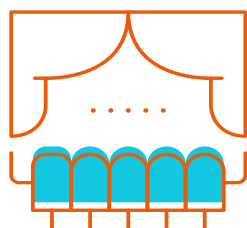
- "Quelque chose à dire ? À chanter ? À crier ? À lire ? À réciter ? À jouer ?"
- "Envie de vous exprimer ? De créer ? D'offrir ? De montrer à un public ?"

La Ville de Binche, le Théâtre communal de Binche et Binche Culture vous invitent à To B or Not To B, un foyer culturel numérique sur mesure pour les binchois !

To B
or not
To B.

To Be or Not To Be c'est quoi ? C'est un musée des talents locaux, un hall of fame binchois, une couverture d'anthologie, un récital en binaire, une battle numérique, un parc des arts vivants, un parcours de minigolf dans un café-concert, une scène ouverte à toutes et tous, une occasion en or, un lieu de rencontre en dehors de chez soi, un fauteuil confortable devant un spectacle, une excursion dans la région, une visite guidée de théâtre, un lieu-dit virtuel, un concert en live stream, un show sous la douche assumé, un proscénium sur le meuble TV, une extension des passions cachées, une danse, un chant, une pirouette, un poème, une jonglerie, un solo de basse, un rire provoqué, un tour de cartes, un slam, un beat... C'est tout ça à la fois. Et surtout, c'est vous. Amateurs, pros, passionnés, partagez-nous vos plus belles créations et intégrez To B or Not To B.

Profitez de l'occasion unique de faire vivre numériquement le secteur des arts de la scène binchoise et de vous faire connaître du grand public. Envoyez-nous votre création sous forme de photo ou de vidéo accompagnée d'une description de votre projet et/ou de votre œuvre, on s'occupe du reste ! Contact : culture@binche.be ou 064/230.631.



U - comme Liens Utiles

Vous trouverez toutes les informations utiles concernant l'administration binchoise à la lettre O comme Ouverture mais également sur notre tout nouveau site internet www.binche.be



V - comme Visites Touristiques

Si vous profitez de cette période pour (re)découvrir Binche, sachez que l'Office du Tourisme de Binche met à la disposition du public plusieurs applications pour des découvertes ludiques en autonomie.

"A la découverte de Binche" : Marie de Hongrie vous explique l'origine de ses armoiries ou la construction de son palais. Vous pouvez aussi assister un preux chevalier à libérer la Ville de 3 voleurs malfaisants. L'application vous fait découvrir la Ville en réalité augmentée et, clou du spectacle, le palais renaît de ses ruines...

"Totemus" : réalisez une chasse aux trésors soit à pied sur le thème du carnaval, soit à vélo pour un parcours de 19 km à travers les entités de notre Ville à la campagne.

"Runnin'City" : visitez Binche en marchant ou en courant. L'application guide vos pas et vous donne des informations sur ce que vous croisez. 2 parcours sont disponibles, l'un de 5 km et l'autre de 11km qui vous emmènent à travers de nombreux sentiers !



ABÉCÉDAIRE

abcdefghijklmnopqrstuvwxyz W - X - Y - Z

W - comme
www.binche.be

Nous sommes heureux de vous annoncer la sortie de notre tout nouveau site internet ! Nous avons tenté de le rendre au maximum, facile, fluide et surtout, accessible pour l'ensemble des générations.

Nous le savons tous, 2020 fut une année particulière. Jamais nous n'avons eu autant recours à l'utilisation des nouvelles technologies. Certes, une fracture numérique existe bel et bien dans notre société. C'est pourquoi, la Ville de Binche met tout en oeuvre pour tenter de la réduire au maximum.

Des ordinateurs portables sont mis à disposition du public au sein de la Bibliothèque communale, où les administrés peuvent se connecter à leur dossier et enfin, le PCS a également proposé une mise à disposition d'ordinateurs à la Maison des Associations. Lieu qui a également accueilli les étudiants en période de blocus avec un accès gratuit au réseau WIFI.



Comme vous pouvez le constater, la Ville se modernise et offre aux citoyens la possibilité de suivre cette ère numérique. Afin de faciliter vos recherches, nous avons conçu ce site internet pour accéder très rapidement à toutes les informations les plus demandées et ce, en quelques clics.

Pour la conception, nous avons respecté l'utilisation des thèmes de notre charte graphique. Les couleurs et les formes sont en adéquation avec toute l'identité visuelle qui est exploitée à la Ville depuis plus de deux ans. Nous avons également ajouté une touche graphique supplémentaire grâce au rond orange qui fait office de curseur sur la page d'accueil et qui évoque la célèbre orange du Gille !

Nous espérons sincèrement pouvoir vous accompagner vers un chemin de modernité et de facilités.

Rendez-vous sur www.binche.be ! Bonne visite !



X - comme Xylographe

Le xylographe est en réalité un graveur sur bois. Mais on peut étendre le terme à tous ceux qui travaillent le bois. Parmi eux, évidemment, il y a ceux et celles qui fabriquent les fameux sabots de Gille.

L'occasion est idéale pour mettre en avant tous les artisans binchois et de la région qui, d'année en année, permettent aux acteurs du Carnaval de vivre leur passion. On pense aux louageurs de la famille Kersten, aux sabotiers, à la famille Pourbaix qui confectionne le masque de cire, mais aussi à toutes les couturières.

Que tous ces artisans soient ici remerciés pour leur travail et leur passion. Qu'ils sachent que toute la famille du folklore pense à eux en cette période compliquée.



Y - comme Yes !

Le cri que toute la population binchoise (et mondiale) lancera lorsque la Covid-19 sera enfin derrière nous.

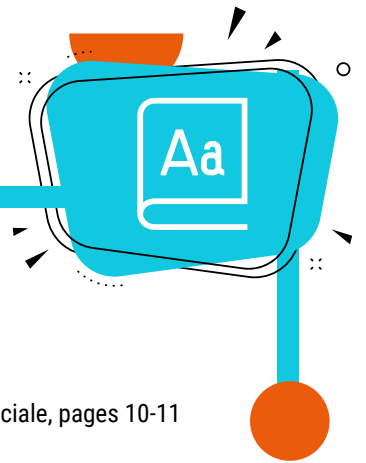


Z - comme Zorro

Comme Zorro, sortez masqués !



Le plan d'actions de la Ville de Binche de A à Z



Lexique

Achats locaux :

Lettre E comme Economie, page 6

Administration communale :

Lettre O comme Ouverture, page 9

Aides financières:

Lettre C comme CPAS, page 5

Aînés :

Lettre P comme Plan de Cohésion sociale, pages 10-11

Lettre R comme Résidence Jeanne Mertens, page 12

Allocations pour personnes handicapées :

Lettre P comme Plan de Cohésion sociale, pages 10-11

Amateur de tourisme :

Lettre D comme Découvertes, page 5

Artistes :

Lettre T comme Théâtre, page 13

Bibliothèque :

Lettre L comme Lecture, page... 8

Bien-être animal :

Lettre Q comme quadrupèdes, page 11

Colis alimentaires :

lettre C comme CPAS, page 5

Commerçants :

Lettre E comme Economie, page 6

Courses de première nécessité :

Lettre P comme Plan de Cohésion sociale, pages 10-11

Culture :

Lettre L comme lecture, page 8

Lettre M comme Musée du Masque, page 8

Lettre T comme Théâtre, page 13

Difficultés administratives :

Lettre P comme Plan de Cohésion sociale, pages 10-11

Garderie :

Lettre J comme Jeunesse, page 7

Horeca :

Lettre E comme Economie, page 6

Impactés financièrement par la crise :

Lettre C comme CPAS, page 5

Lecture :

Lettre L comme Lecture, page 8

Ligne téléphonique pour personne isolée :

Lettre P comme Plan de Cohésion sociale, pages 10-11

Permanence sociale pour personnes toxicomanes :

Lettre P comme Plan de Cohésion sociale, pages 10-11

Permanence sociale :

Lettre P comme Plan de Cohésion sociale, pages 10-11

Responsable d'Associations :

Lettre A comme Associations, page 4

Service Social :

Lettre P comme Plan de Cohésion sociale, pages 10-11

Site internet :

Lettre W comme www.binche.be, page 14

Sports :

Lettre S comme Sports, page 12

Stages :

Lettre J comme Jeunesse, page 7

Rendez-vous en 2022 !

PLUS OVLTRE Binche.

Le 10 septembre dernier, lors d'une conférence de presse, le Député-Bourgmestre Laurent Devin, accompagné du Président FF de l'ADF, Daniel Pourbaix, annonçait le début de la procédure devant mener à la décision ultime concernant la tenue ou la non tenue du Carnaval de Binche 2021, ainsi que des autres Carnavals de l'entité.

Le soir même de ce 10 septembre, l'ensemble des présidents des sociétés de Binche se réunissait au Kursaal pour une réunion d'information et d'échanges. Quelques jours plus tard, le mardi 15 septembre, c'était au tour des louageurs, des chefs de musique et de batteries d'être conviés, toujours au Kursaal, pour une nouvelle réunion d'information et d'échange.

Les lundi et mardi 21 et 22 septembre, ce sont tous les présidents des sociétés des Carnavals de l'entité qui ont été invités à donner leur point de vue sur la situation de leur société, de leur carnaval.

Dans la foulée de ces différentes rencontres, de multiples réunions se sont tenues, soit au sein de l'ADF, soit au sein de chacune des sociétés, de Binche et des autres communes de l'entité. De nombreux débats se sont tenus, tous de qualité, et où l'ouverture d'esprit était le maître mot.

Si les acteurs folkloriques ont été mis à contribution tout au long de la démarche, de nombreux services de la Ville ont eux aussi été sollicités. Parmi eux, la Zone de Police Binche-Anderlues et le service des travaux.

Très vite, il est apparu que la date ultime à laquelle une annonce de tenue ou de non tenue du Carnaval 2021 était celle du 14 décembre.

Hélas!, depuis le 10 septembre, la situation sanitaire a fortement évolué. En septembre, l'espoir, même ténu, était réel. Courant du mois d'octobre, la deuxième vague a atteint un tel niveau que les autorités ont été contraintes de prendre de nouvelles mesures assez fortes, dont le couvre-feu et un deuxième confinement.

Au vu de cette situation sanitaire, après avoir écouté et entendu les différents acteurs - folkloriques et autres -, après avoir rencontré les présidents des sociétés binchoises et les représentants de l'ADF le jeudi 19 novembre, après avoir réuni le Collège et les différents services de la Ville, la décision a été prise : le Carnaval 2021 ne pourra avoir lieu à Binche. Et les différents carnavals de l'entité n'auront, eux non plus, pas lieu en 2021.

La santé doit primer sur tout et, c'est donc pour la garantir que cette décision difficile mais nécessaire a été prise. Dans les jours et semaines qui viennent, de nouvelles réunions auront lieu avec les acteurs pour définir la manière dont pourra être vécue ou ressentie la période carnavalesque.

Une chose est certaine : le prochain Carnaval sera encore plus merveilleux qu'il ne l'a jamais été.

